

Паспортный стол.

Руководство по установке (редакция для автономного рабочего места).

Оглавление

Назначение и краткое описание программы «Паспортный стол»	3
Windows	3
Программное обеспечение	3
Требуемое техническое обеспечение	4
Процессор.....	4
Требование к оперативной и дисковой памяти	4
Установка базы данных SQL SERVER и «Паспорт офис»	4
Начало установки программы «Паспортный стол».....	4
Стартовое окно	5
Выбор папки программы	8
Выбор сервера SQL базы данных	8
Введение пароля для доступа к созданию базы данных	8
Завершение установки	12
Активация программы.....	14
Активация через Интернет	14
Активация с использованием электронной почты.....	15
Обновление и восстановление программы	18
Вопросы и проблемы	20

Назначение и краткое описание программы «Паспортный стол»

Программа «Паспортный Стол» предназначена для учёта паспортных данных и коммунальных платежей.

Программа содержит в себе два модуля:

Паспортный стол

позволяет вести учёт жителей, документов удостоверяющих личность, производить прописку и выписку, формировать справки, выписки, списки.

- Формируемые выходные документы:
- Заявление о регистрации;
- Заявление о регистрации (на ребёнка);
- Свидетельство о регистрации;
- Адресный листок прибытия;
- Сведения о регистрации;
- Другие;
- Карточка прописки;
- Состав семьи;
- Справка;
- Сообщение;
- Свидетельство о регистрации (на ребёнка);

Windows

Программное обеспечение

- Microsoft Windows XP Professional (32-х или 64-х разрядный)
- .NET Framework 4

Требуемое техническое обеспечение

Процессор

Требуется Intel Pentium 4 или выше.

Требование к оперативной и дисковой памяти

- Требуется 2 ГБ оперативной памяти;
- Для полной установки «Паспорт офис» требуется 1 ГБ свободной дисковой памяти;

Установка базы данных SQL SERVER и «Паспорт офис»

Начало установки программы «Паспортный стол»

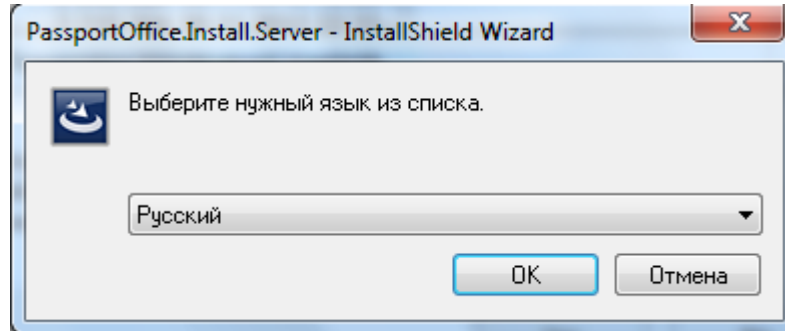


Рис. 1 - Начало установки

Для продолжения нажмите кнопку NEXT. Появится окно, в котором будет отображаться ход установки.

Стартовое окно

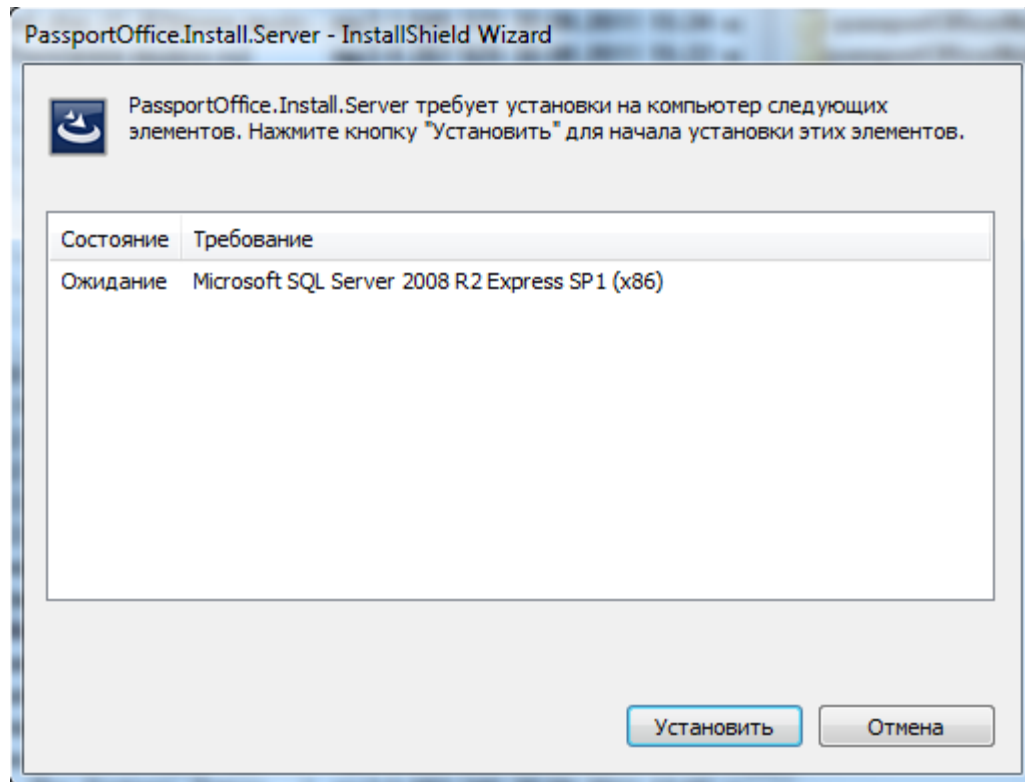


Рис. 2 - Установка SQL сервера и необходимых компонентов

Для продолжения нажмите кнопку NEXT. Появится окно, в котором будет отображаться ход установки.

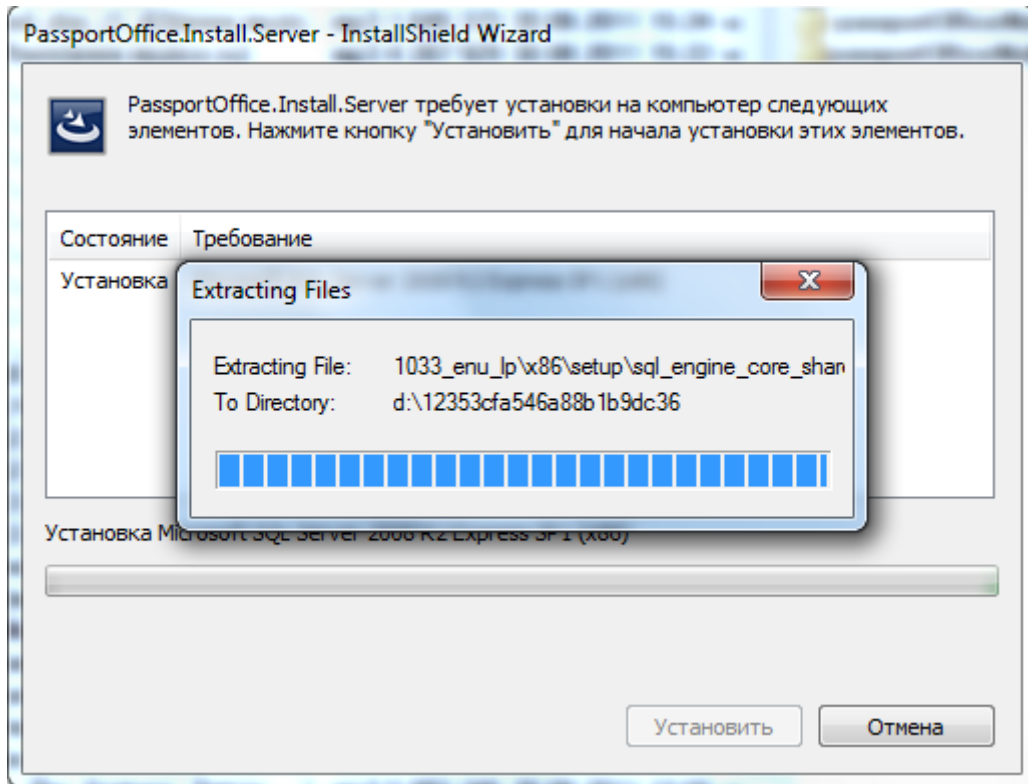


Рис. 3

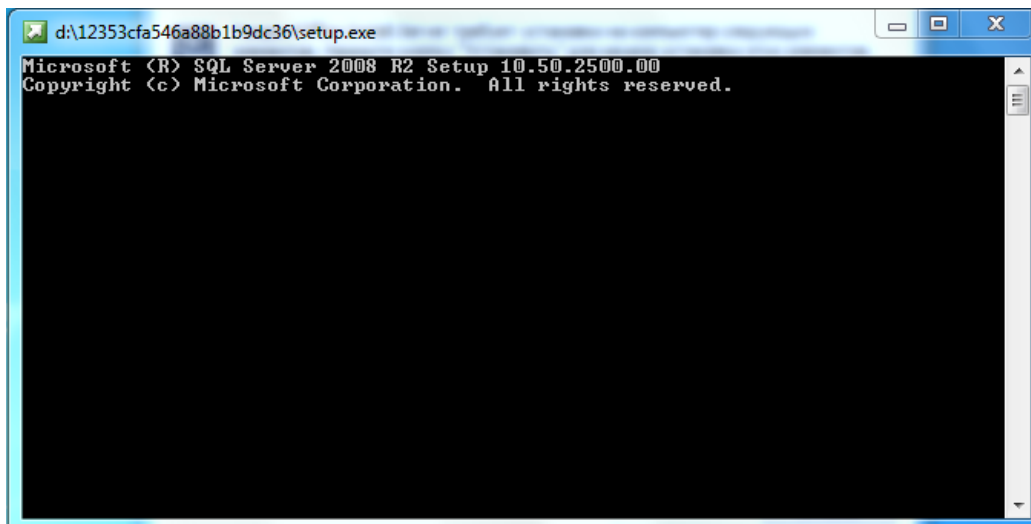


Рис. 4

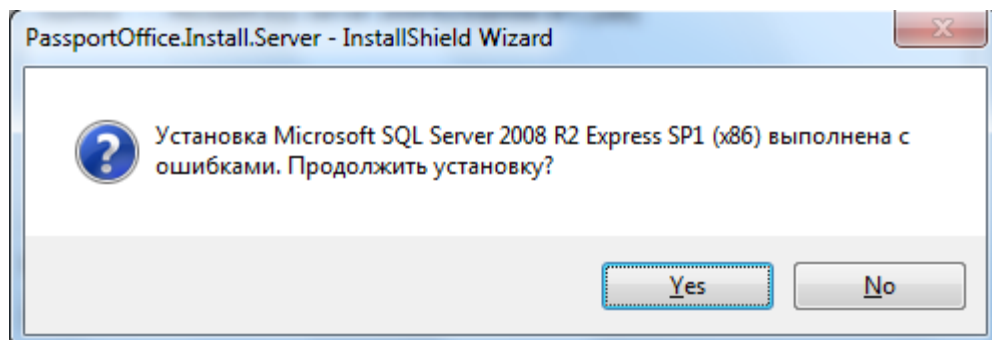


Рис. 5

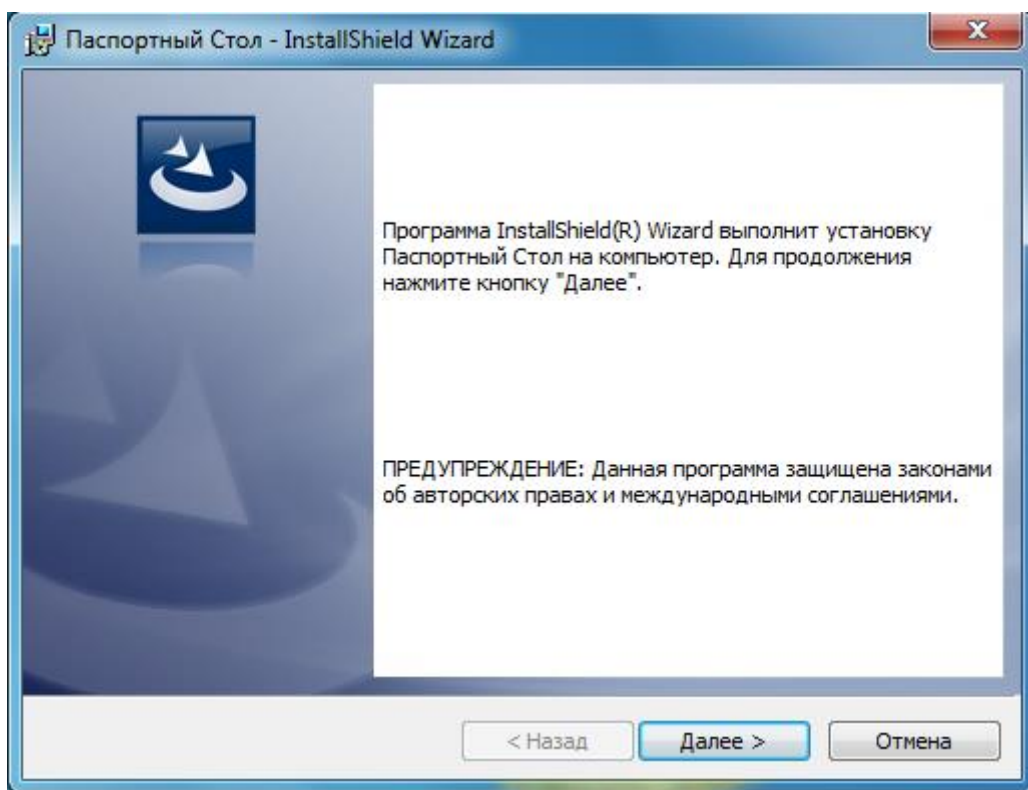


Рис. 6 - Завершение установки базы данных

Для продолжения нажмите кнопку NEXT. Появится окно, в котором будет отображаться ход установки.

Выбор папки программы

На этом шаге необходимо определить место расположения устанавливаемого «Паспорт офис».

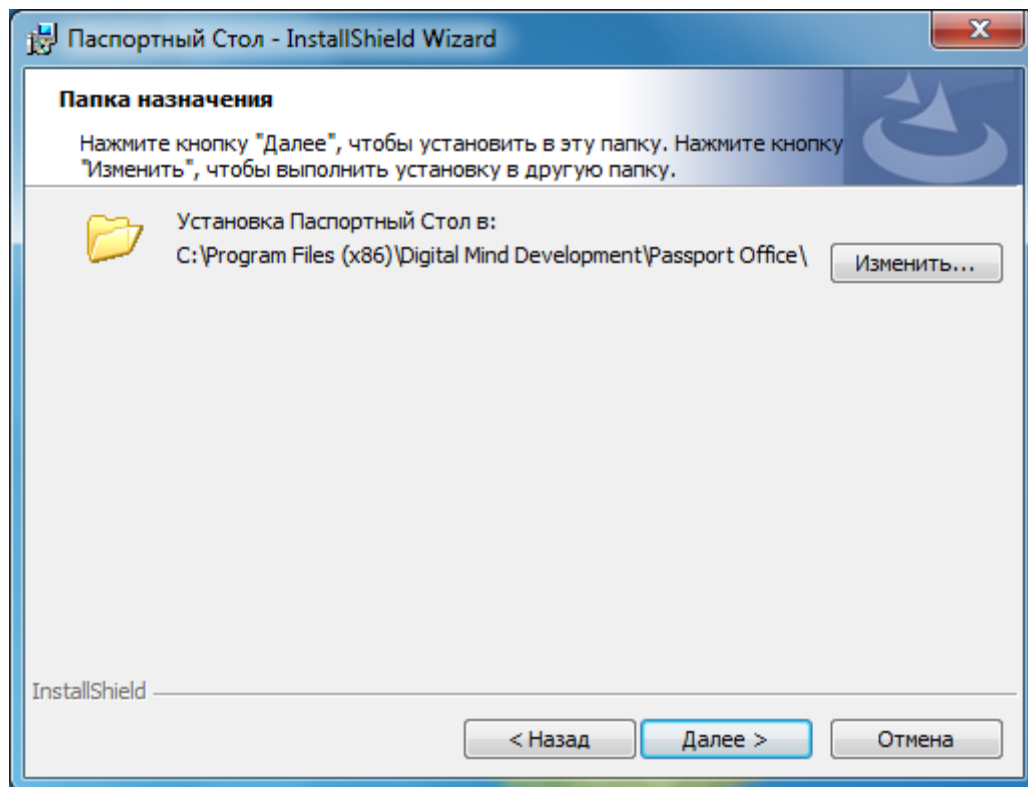


Рис. 7 - Выбор папки для установки программы

Для продолжения установки нажмите кнопку NEXT. На следующем этапе инсталлятор выдаст сообщение о готовности провести установку программы.

Выбор сервера SQL базы данных

Введение пароля для доступа к созданию базы данных

Перед продолжением установки вы должны быть уверены, что база данных, имя которой вы указываете в поле «Имя каталога базы данных», уже существует на указанном SQL сервере в поле «SQLServer name».

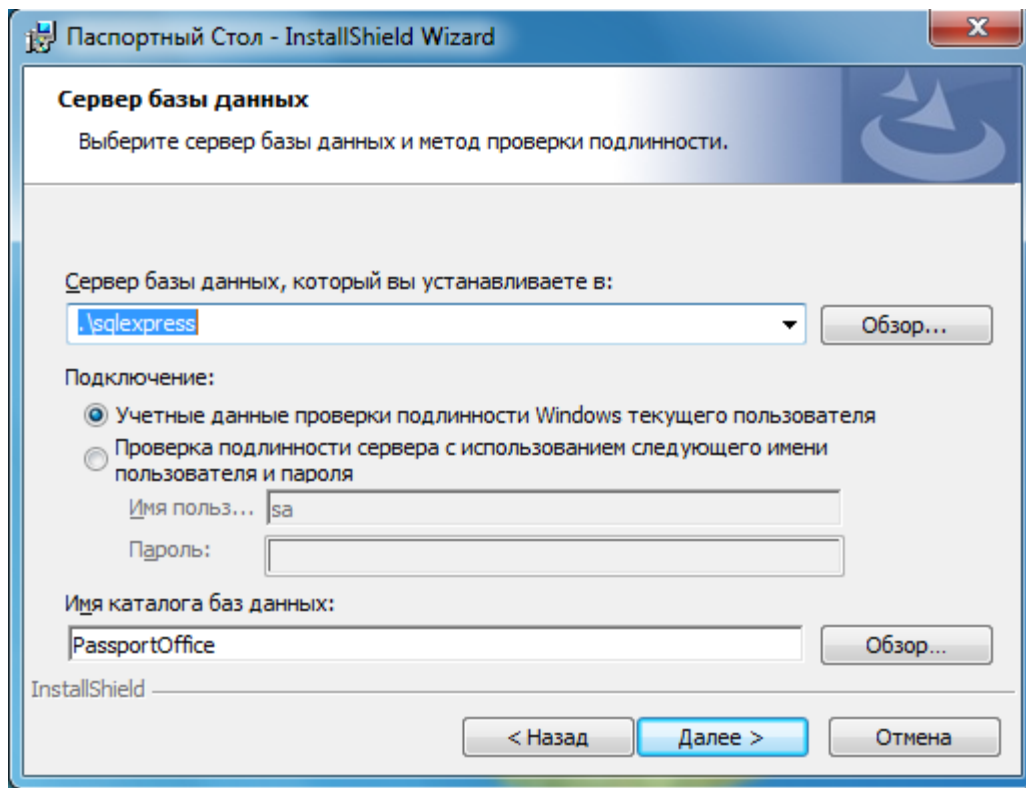


Рис. 8 - Настройки базы данных

Выбор сервера на котором будет размещаться база данных

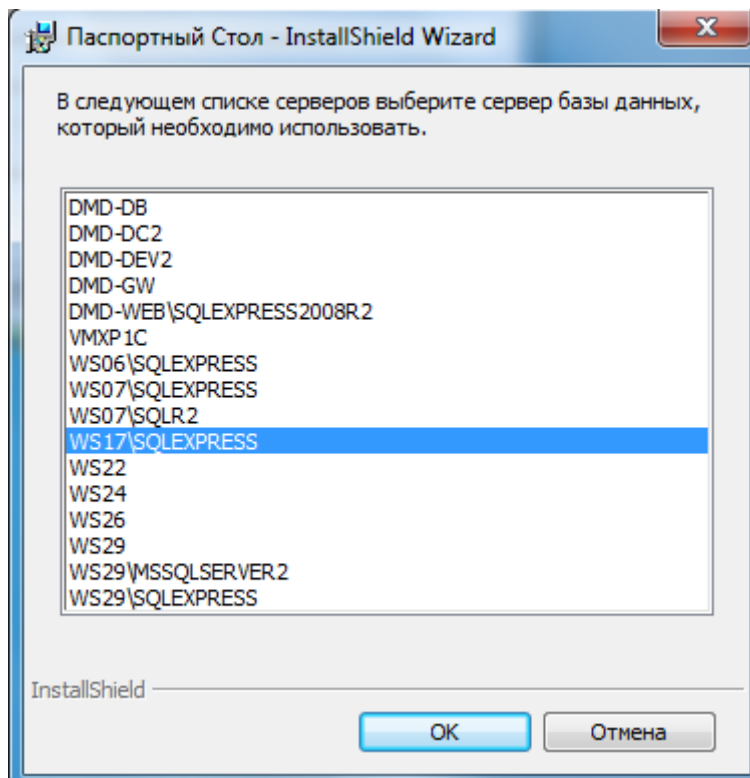


Рис. 9 - Выбор сервера SQL

Нажмите кнопку NEXT для продолжения.

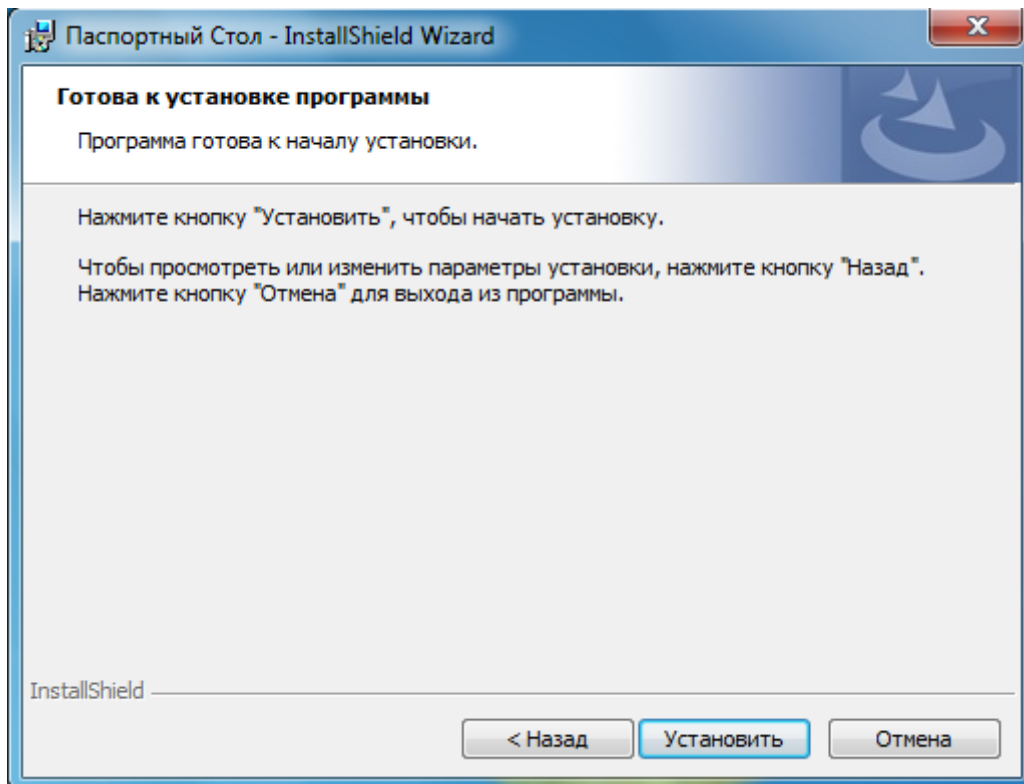


Рис. 10 - Продолжение установки

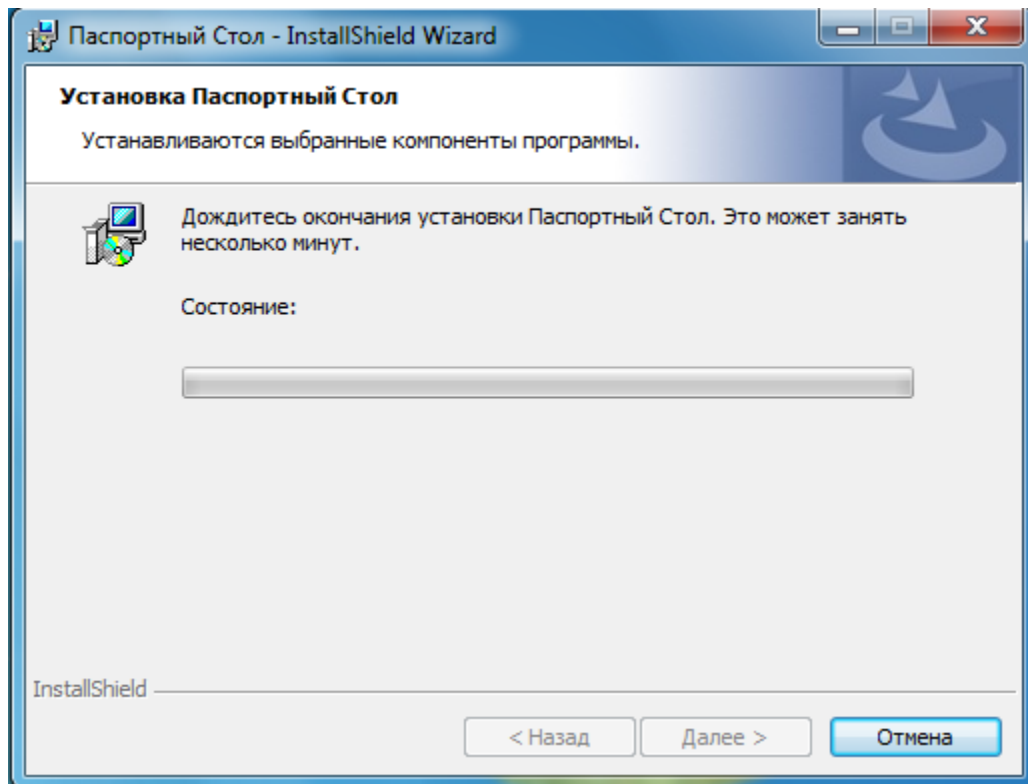


Рис. 11 - Ход процесса установки

Завершение установки

Нажмите кнопку *Close* для завершения установки.

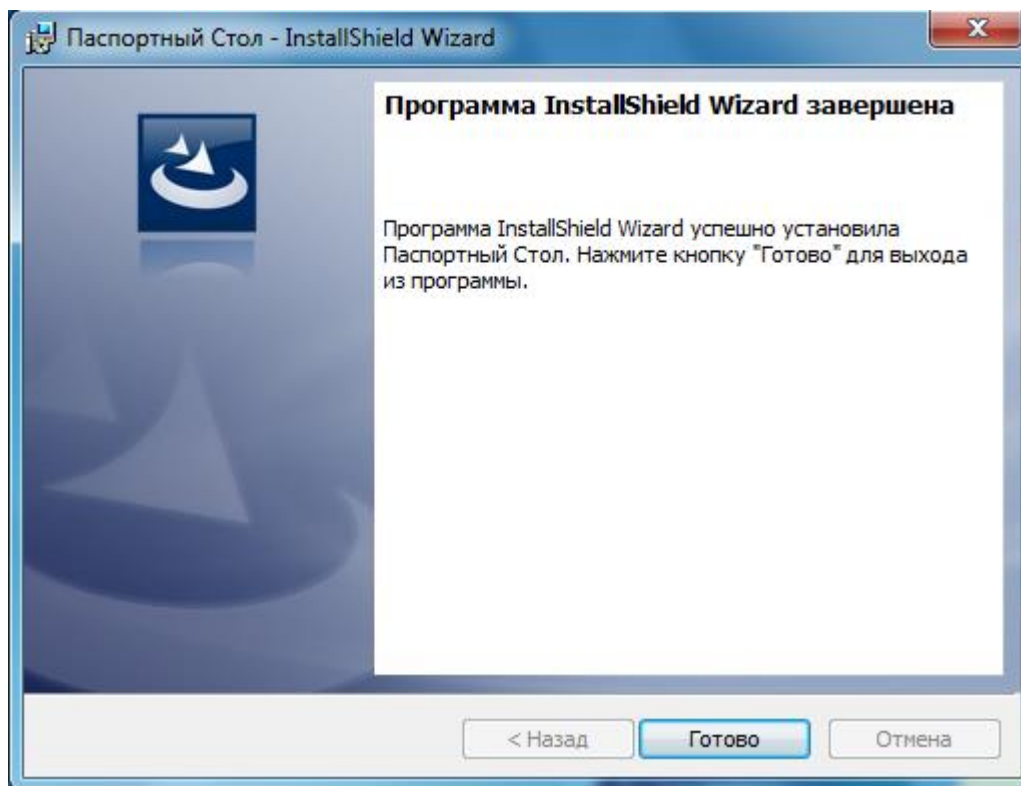


Рис. 12 - Завершение установки

Нажмите кнопку «Готово» для продолжения.

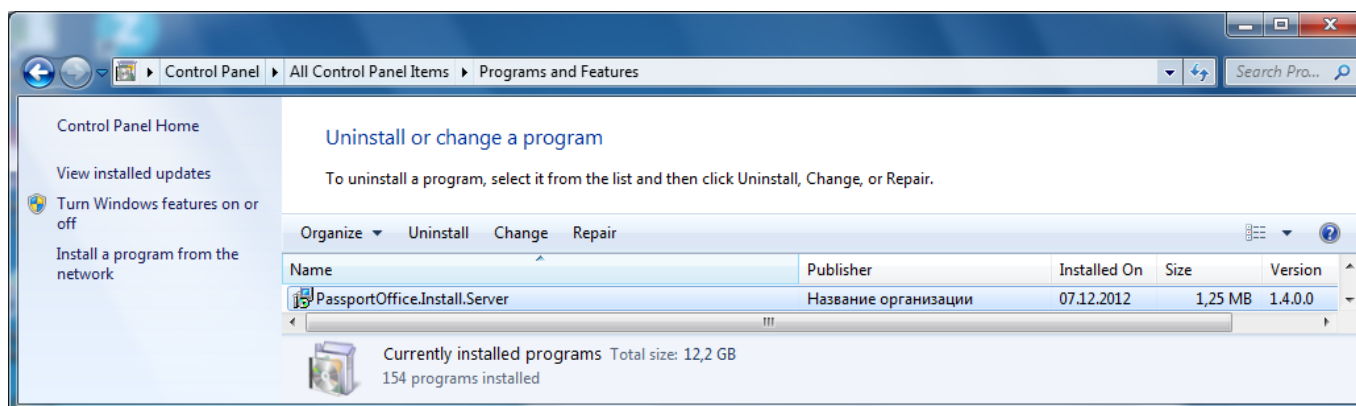


Рис. 13 - установленная программа

Установленная программа будет отображаться в списке установленных программ. Можно произвести удаление программы из этой панели либо через инсталлятор «Паспорт офис» setup.exe

Установка модуля сканирования

Модуль сканирования паспортов встроен в основное приложение, но для его корректной работы необходимо установить PassportReader SDK. Для этого необходимо выполнить следующие шаги:

1. Перейти в папку "ABBY PassportReader SDK" (расположена в корневом каталоге CD с дистрибутивом ПО или доступна по URL http://passportoffice.ru/files/ABBY_PassportReader_SDK.zip);
2. Запустить установку "ABBY PassportReader SDK.msi" в режиме работы с аппаратным ключом защиты (потребуется установка драйвера ключа, его процедура установки описана в отдельном документе).

После установки SDK модуль сканирования паспортов должен корректно работать.

Активация программы

При первом запуске программы откроется диалоговое окно активации. Для активации программы можно воспользоваться одним из двух вариантов:

- **Активация через интернет**

Такая активация удобна в случае, если компьютер, на который установлена клиентская часть программы, подключен к сети интернет.

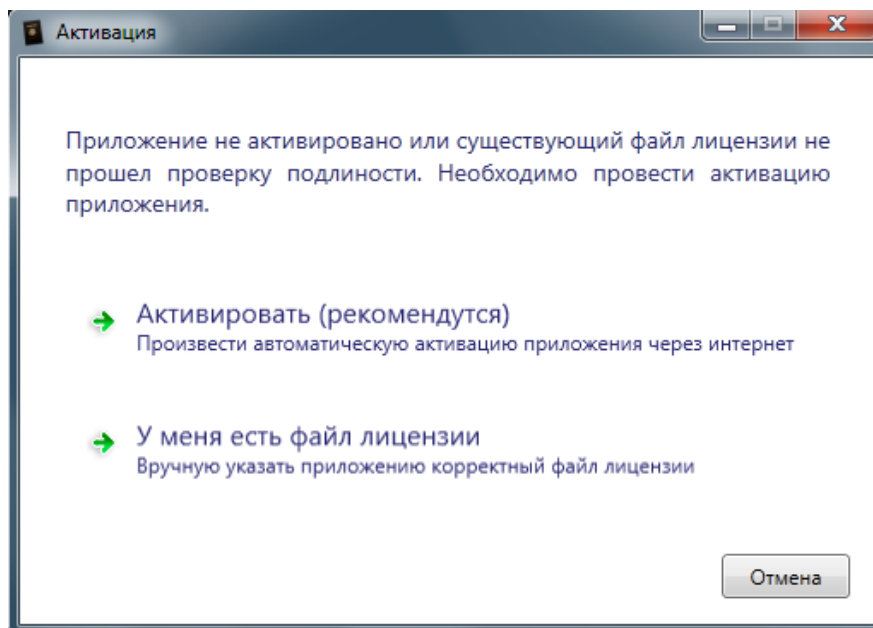


Рис. 14 – Начало активации программы

Для этого надо выбрать пункт «Активировать».

В следующем окне надо ввести серийный номер и нажать кнопку «Активировать».

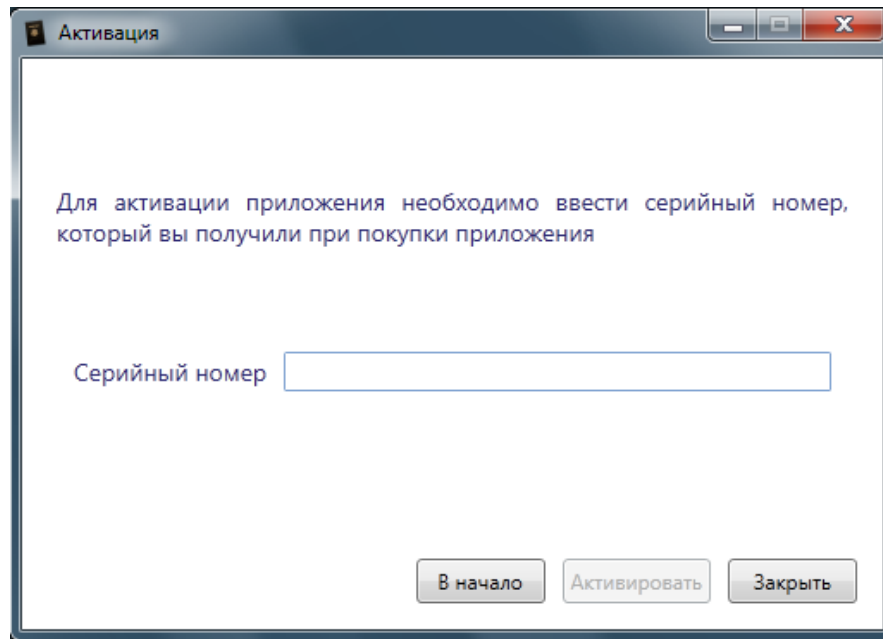


Рис. 15 - Окно ввода серийного номера

Дальнейшая регистрация и активация программы произойдёт автоматически.

- **Активация с использованием электронной почты**

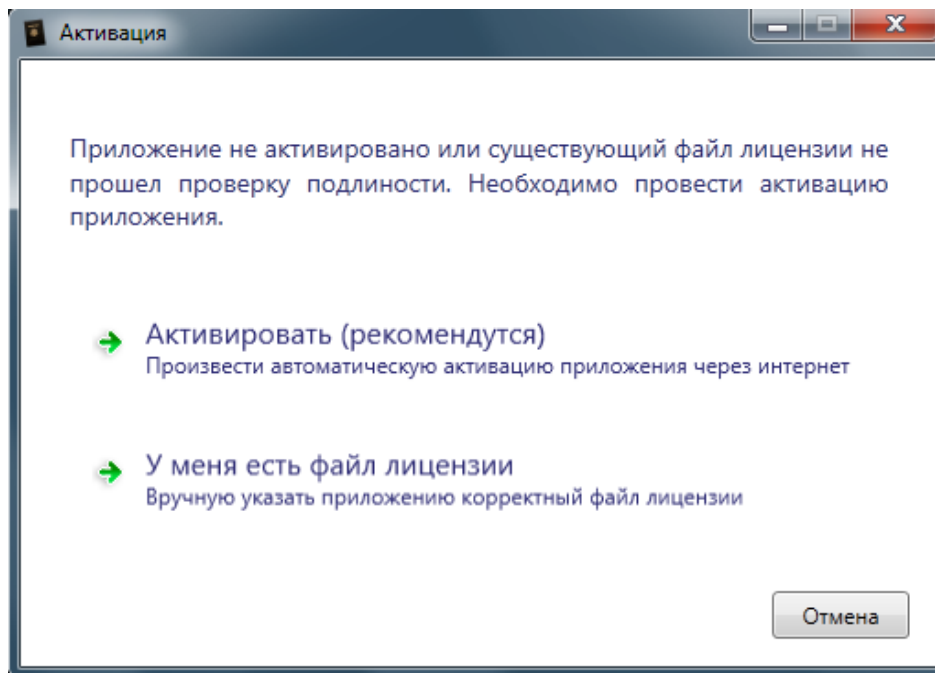


Рис. 16 – Начало активации программы

Если вы ещё не получили файл лицензии производителя, то выберите пункт «Активировать».

В следующем окне необходимо ввести имеющийся у вас серийный номер.

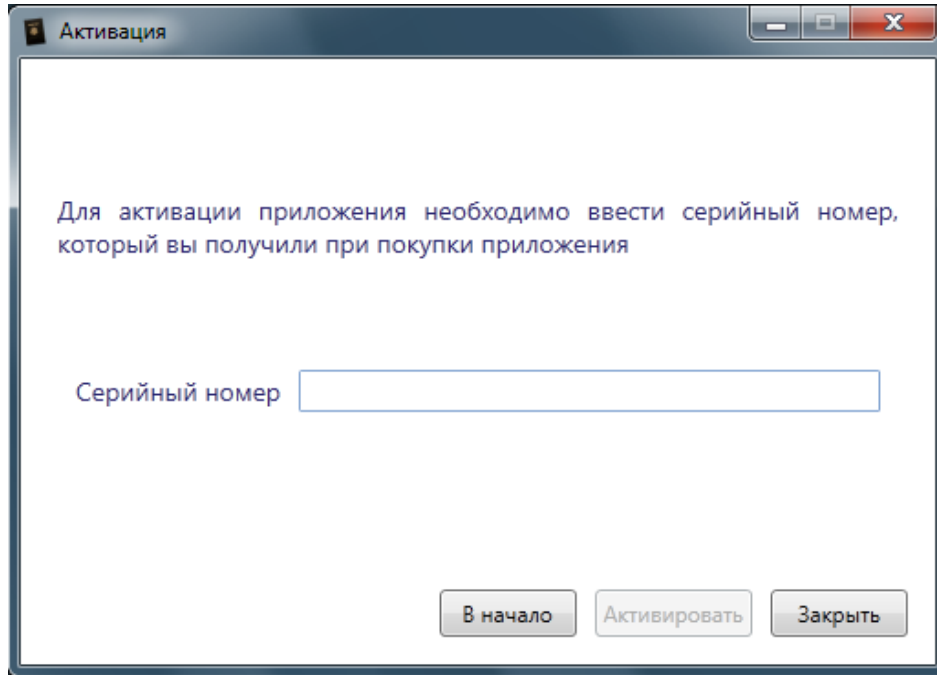


Рис. 17 - Окно ввода серийного номера

На этом этапе программа попытается активироваться через интернет-соединение. В том случае, если интернет-соединения нет, появится окно с сообщением «Не удалось соединиться с сервером активации».

Чтобы продолжить активацию, выберите пункт «Активировать через электронную почту».

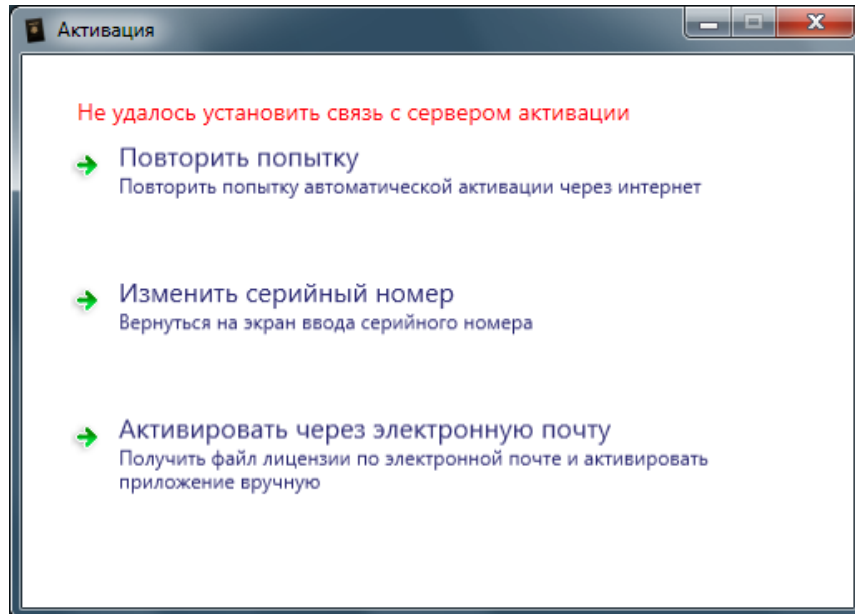


Рис. 18 - Сообщение о текущем состоянии активации

В следующем окне необходимо скопировать сгенерированный программой ключ (Serial Key) и идентификационный номер (Hardware Id), после чего отослать его в сервис- центр компании ДМД на электронный адрес: PassportOfficeActivation@dmdevelopment.ru

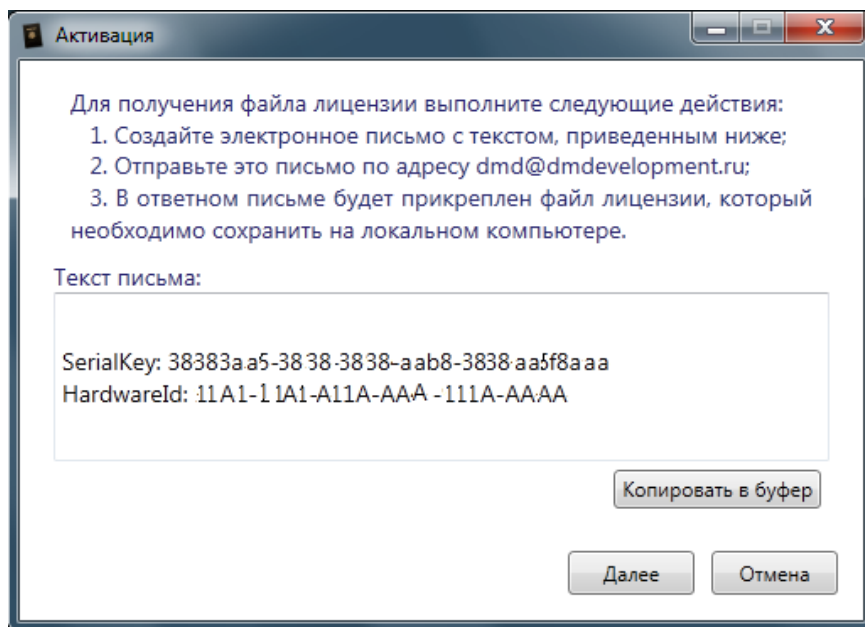


Рис. 19 - сгенерированный программой ключ и номер

В ответ, из сервис-центра вам будет выслан файл лицензии, который потребуется скопировать и перенести на компьютер с установленной программой. (Если вы закрыли программу, запустите её снова и повторите все предыдущие шаги.) Последним действием вам нужно будет указать путь к файлу лицензии.

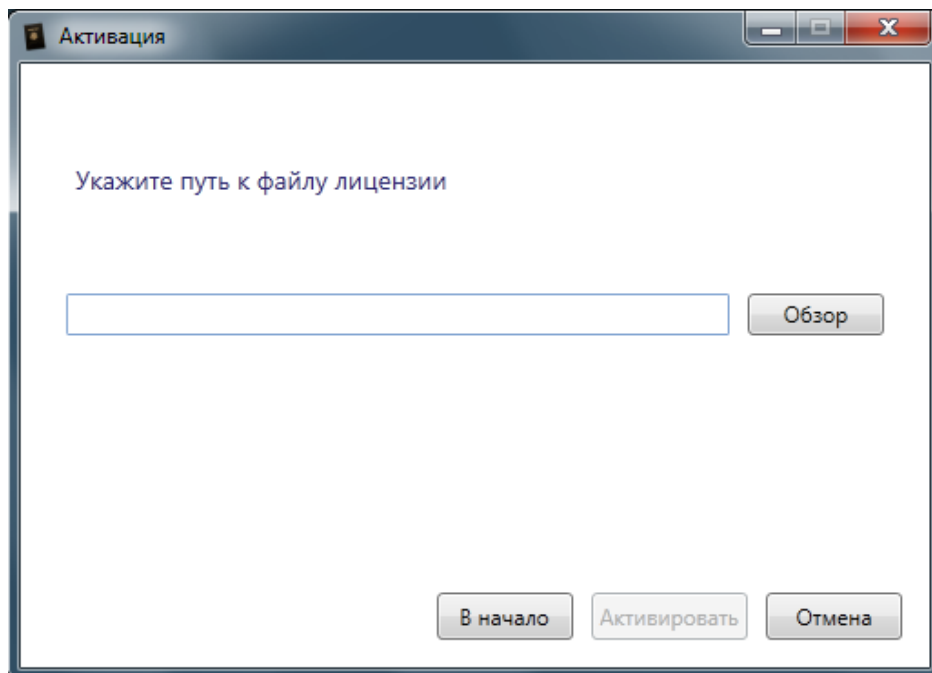


Рис. 20 - Окно подключения файла лицензии

После успешной активации откроется последнее окно, с сообщением об успешной активации.

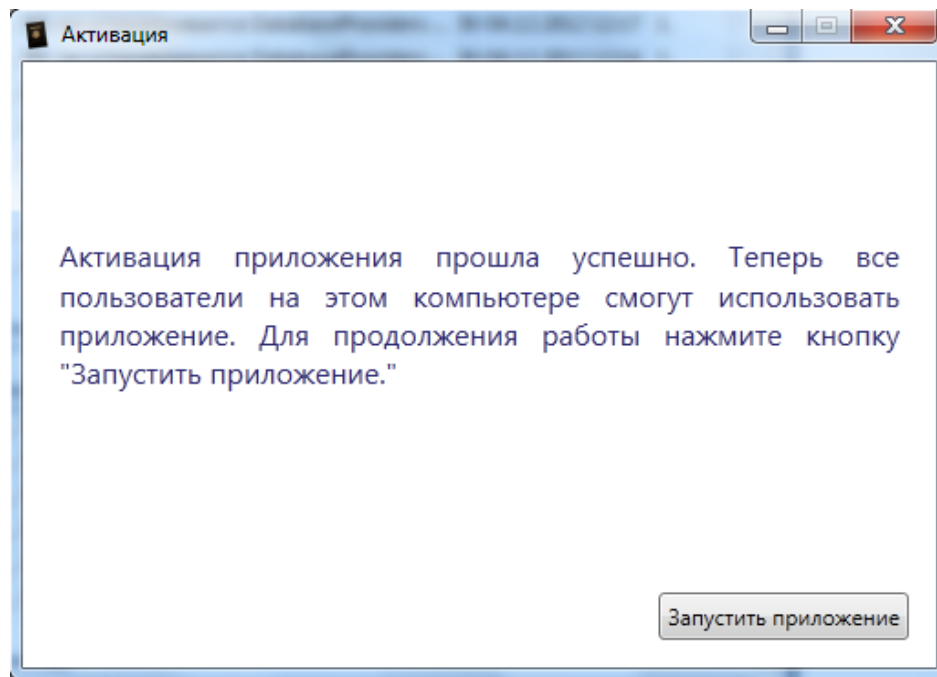


Рис. 21 - Завершение активации

Обновление и восстановление программы

Обновление и восстановление программы происходит при запуске программного инсталлятора. Инсталлятор Client.exe автоматически обнаружит уже установленную версию программы «Паспорт офис» и предложит на выбор три действия: «Изменить», «Исправить», «Удалить».

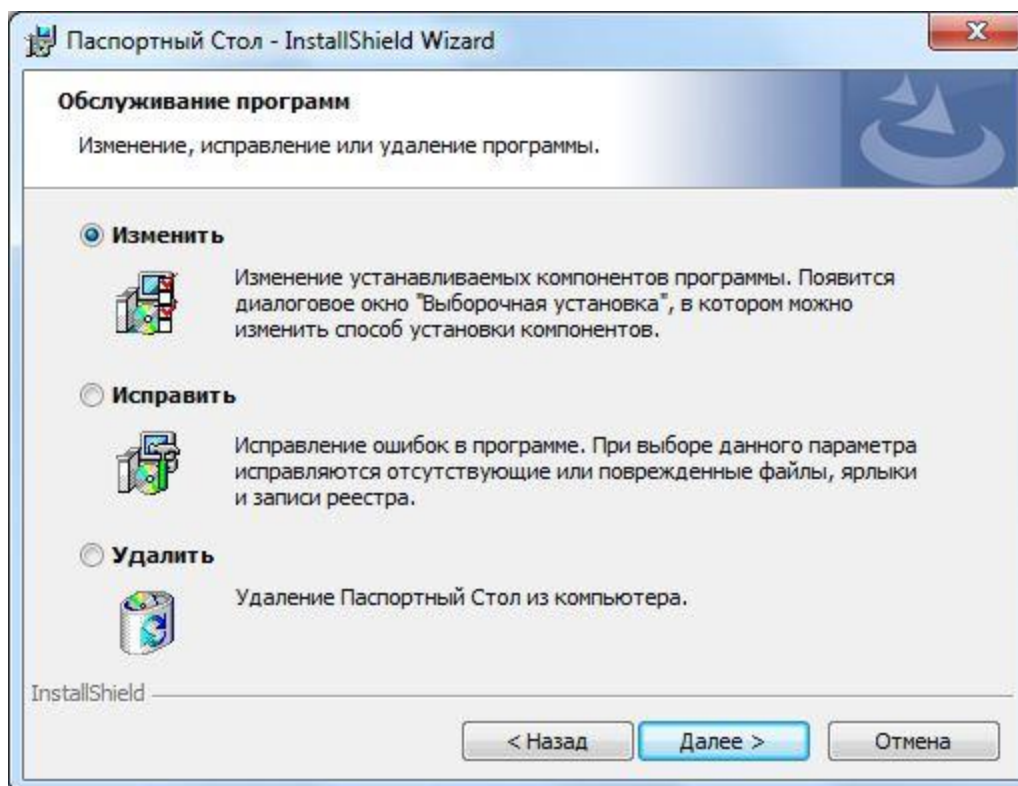


Рис. 22 - Окно обновления, исправления или удаления программы

Для того, чтобы обновить программу, выберите пункт «Изменить», если по техническим причинам что-то произошло с установленной программой «Паспорт офис», выберите пункт «Исправить». Нажмите кнопку «Далее».

Программа произведёт установку и сообщит об этом.

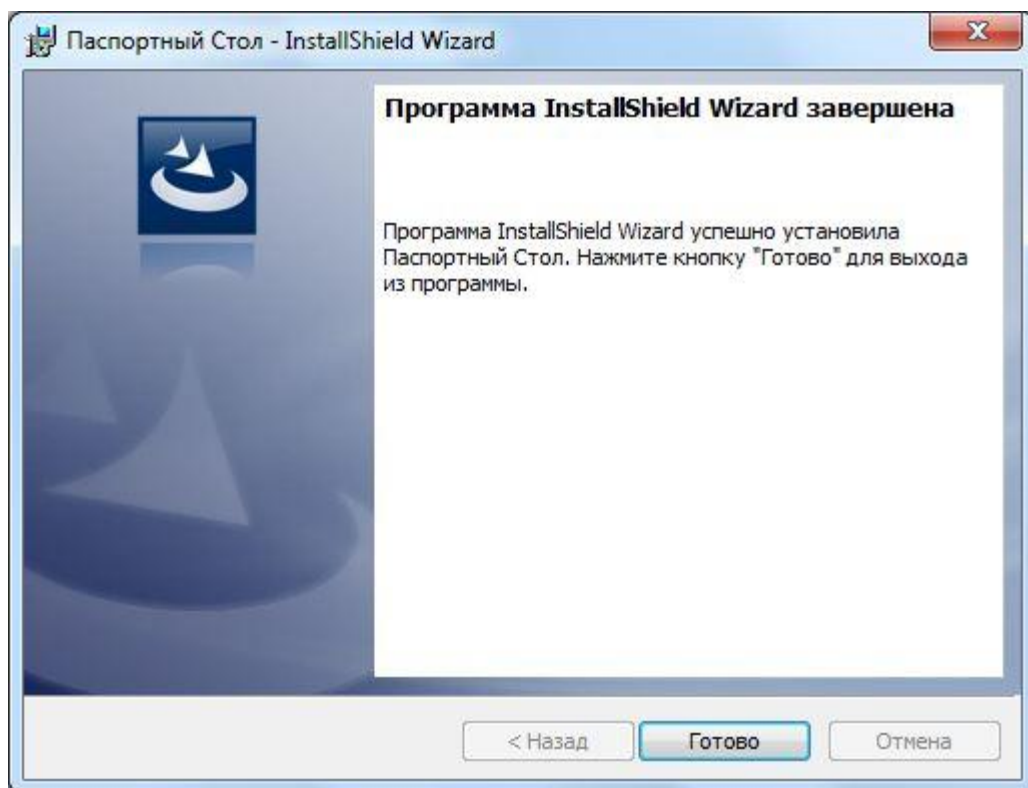


Рис. 23 - Окончание обновления или изменения установленной программы

Вопросы и проблемы

Для решения всех возникающих вопросов по работе программы отправьте письмо с вопросом на электронный адрес: PassportOfficeSales@dmdevelopment.ru

Создание резервной копии базы данных

Для создания резервной копии необходимо использовать утилиту osql.exe, вызывая ее из командной строки cmd.exe.

1. Создайте текстовый файл с расширением .sql задайте ему имя **SQLBackupPO**
2. Скопируйте и вставьте в него следующий блок:

```
BACKUP DATABASE [PassportOffice] TO DISK =  
N'C:\ArhivBackupPassportOffice\PO_2013.bak' WITH NOFORMAT, NOINIT, NAME =  
N'PassportOffice-Full Database Backup', SKIP, NOREWIND, NOUNLOAD, STATS = 10
```

GO

(Обратите внимание, что этот скрипт работает для базы данных с именем PassportOffice. Если устанавливая программу, вы задали базе данных другое имя, то необходимо поменять имя базы данных PassportOffice на текущее.)

3. Поместите этот файл в каталог C:\ArhivBackupPassportOffice\
4. При подключении к серверу базы данных необходимо указывать его имя, экземпляр СУБД, имя администратора базы данных и его пароль. Команда вызывающая описанный в пунктах 1 и 2 скрипт, для создания резервной копии базы данных, будет выглядеть так:
**c: \DirOSQL>osql -S *\SQLEXPRESS -U sa -P uhby1247 -i
c:\ArhivBackupPassportOffice\SQLBackupPO.sql**

В данном случае:

DirOSQL путь к директории в которой находится файл **osql.exe**

(Скорее всего, это будет директория:

c:\Program Files\Microsoft SQL Server\100\Tools\Binn\osql.exe)

***\SQLEXPRESS** имя экземпляра MSSQL, данное значение задается при установке СУБД. Если база данных находится на одном компьютере с программой то эта часть может выглядеть так **localhost\SQLEXPRESS** или **. \SQLEXPRESS**, в альтернативном варианте можно использовать сетевое имя компьютера **имя_компьютера\SQLEXPRESS**)

sa – учетная запись системного администратора баз данных, для ее использования необходимо, чтобы СУБД была установлена со смешанным режимом авторизации, то есть должны присутствовать авторизация Windows и авторизация Microsoft SQL Server.

saPassword пароль администратора **sa**

Первая команда

перейти в каталог утилиты `osql.exe`

cd c:\Program Files\Microsoft SQL Server\100\Tools\Binn

Вторая команда получить доступ к SQLEXPRESS и вызвать скрипт SQLBackupPO.sql

**osql -S WS17\SQLEXPRESS -U sa -P uhby1247 -i
c:\ArhivBackupPassportOffice\SQLBackupPO.sql**

5. Составьте строку из указанных параметров и запустите эту команду в утилите командной строки «Run» («Выполнить»)

Если все указано правильно, то курсор изменит свой вид на:

1 >

6. Проверьте каталог `c:\ArhivBackupPassportOffice\` В нём должна появиться резервная копия базы данных `PO_2013.bak` как это было указано в строке, описанной в пункте 2

Путь сохранения и имя резервной копии базы данных можно изменить, отредактировав файл скрипта `SQLBackupPO.sql`